

Постановление Администрации г. Тюмени от 20 августа 2012 г. N 109-пк "Об утверждении Положения о порядке предоставления субсидий в целях возмещения расходов в связи с оказанием льготных услуг по проезду на пассажирском транспорте общего пользования по муниципальным маршрутам регулярных перевозок с посадкой и высадкой только в установленных остановочных пунктах в границах муниципального образования городской округ город Тюмень"

В соответствии с **Бюджетным кодексом** Российской Федерации, **решением** Тюменской городской Думы от 05.07.2007 N 618 "Об установлении льготы на проезд на пассажирском транспорте общего пользования по муниципальным маршрутам регулярных перевозок с посадкой и высадкой только в установленных остановочных пунктах в границах муниципального образования городской округ город Тюмень", руководствуясь **статьей 58** Устава города Тюмени, Администрация города Тюмени постановила:

1. Утвердить Положение о порядке предоставления субсидий в целях возмещения расходов в связи с оказанием льготных услуг по проезду на пассажирском транспорте общего пользования по муниципальным маршрутам регулярных перевозок с посадкой и высадкой только в установленных остановочных пунктах в границах муниципального образования городской округ город Тюмень согласно **приложению** к настоящему постановлению.

2. Департаменту образования Администрации города Тюмени организовать взаимодействие по реализации льготных транспортных карт между соответствующими образовательными учреждениями и оператором автоматизированной системы оплаты проезда.

3. Денежные выплаты взамен льготной транспортной карты пенсионерам по старости, имеющим в соответствии с **решением** Тюменской городской Думы от 05.07.2007 N 618 "Об установлении льготы на проезд на пассажирском транспорте общего пользования по муниципальным маршрутам регулярных перевозок с посадкой и высадкой только в установленных остановочных пунктах в границах муниципального образования городской округ город Тюмень" льготу на проезд, осуществляются из расчета 175 рублей в месяц.

Определенная в **абзаце первом** настоящего пункта сумма денежной выплаты применяется по 31.12.2012.

4. Пресс-службе Администрации города Тюмени информационно-аналитического управления административного департамента **опубликовать** настоящее постановление в средствах массовой информации и разместить его на **официальном сайте** Администрации города Тюмени в информационно-телекоммуникационной сети Интернет.

5. Контроль за выполнением настоящего постановления возложить на заместителя Главы Администрации города Тюмени, курирующего вопросы дорожной деятельности и организации транспортного обслуживания.

Глава Администрации города

А.В. Моор

Приложение
к постановлению
Администрации
г. Тюмени
от 20 августа 2012 г. N 109-пк

Положение

о порядке предоставления субсидий в целях возмещения расходов в связи с оказанием льготных услуг по проезду на пассажирском транспорте общего пользования по муниципальным маршрутам регулярных перевозок с посадкой и высадкой только в установленных остановочных пунктах в границах муниципального образования городской округ город Тюмень

1. Общие положения

1.1. Настоящее Положение в соответствии с **Бюджетным кодексом** Российской Федерации, **решением** Тюменской городской Думы от 05.07.2007 N 618 "Об установлении льготы на проезд на пассажирском транспорте общего пользования по муниципальным маршрутам регулярных перевозок с посадкой и высадкой только в установленных остановочных пунктах в границах муниципального образования городской округ город Тюмень", **распоряжением** Администрации города Тюмени от 21.04.2006 N 846-рк "Об организации транспортного обслуживания населения на территории города Тюмени" регулирует порядок предоставления субсидий юридическим лицам и индивидуальным предпринимателям, зарегистрированным в установленном законодательством порядке на территории города Тюмени, в целях возмещения расходов в связи с предоставлением ими льготных услуг по проезду на пассажирском транспорте общего пользования по муниципальным маршрутам регулярных перевозок с посадкой и высадкой только в установленных остановочных пунктах в границах муниципального образования городской округ город Тюмень следующим категориям граждан:

а) студентам высших учебных заведений и учреждений среднего профессионального образования, учащимся учреждений начального профессионального образования очной формы обучения города Тюмени (далее - студенты);

б) учащимся общеобразовательных учреждений города Тюмени (далее - школьники);

в) пенсионерам по старости, постоянно или преимущественно проживающим в городе Тюмени, получающим пенсию в соответствии с Федеральными законами "**О трудовых пенсиях в Российской Федерации**" или "**О государственном пенсионном обеспечении в Российской Федерации**" и не получающим меры социальной поддержки в соответствии с **постановлением** Правительства Тюменской области от 05.07.2005 N 95-п "О мерах социальной поддержки, осуществляемых путем возмещения расходов на оплату проезда на городском транспорте, автомобильном транспорте пригородного и междугородного сообщения, а также железнодорожном транспорте" (далее - пенсионеры).

1.2. В целях настоящего Положения используются следующие основные понятия:

а) **держатель льготной транспортной карты** - это физическое лицо, имеющее право на льготный проезд на транспорте в соответствии с **решением** Тюменской городской Думы от 05.07.2007 N 618 "Об установлении льготы на проезд на пассажирском транспорте общего пользования по муниципальным маршрутам регулярных перевозок с посадкой и высадкой только в установленных остановочных пунктах в границах муниципального образования городской округ город Тюмень", получивший льготную транспортную карту, зарегистрированную в автоматизированной системе оплаты проезда (далее - АСОП), и осуществляющее с помощью нее оплату проезда на пассажирском транспорте общего пользования по муниципальным маршрутам регулярных перевозок с посадкой и высадкой только в установленных остановочных пунктах в границах муниципального образования городской округ город Тюмень;

б) **информационная база** - ключевой центр АСОП, предназначенный для обработки и хранения поступившей информации от перевозчиков с локальных серверов сбора данных о работе перевозчиков;

в) **КИС** - единая корпоративная информационная система департамента социального развития Тюменской области по льготным категориям граждан в разрезе предоставляемой льготы;

г) **Организация** - юридическое лицо или индивидуальный предприниматель, уполномоченный Администрацией города Тюмени в соответствии с договором на ведение

информационной базы по льготным категориям граждан в разрезе предоставляемой льготы;

д) **Уполномоченный орган** - отраслевой орган Администрации города Тюмени, осуществляющий функции по созданию условий для предоставления транспортных услуг населению и организации транспортного обслуживания населения в границах городского округа город Тюмень.

Иные понятия, используемые в настоящем Положении, применяются в значениях, что и в нормативных правовых актах Российской Федерации, Тюменской области и муниципальных правовых актах города Тюмени.

1.3. Виды льготных транспортных карт:

а) **"Школьник"** - персонифицированная льготная транспортная карта, предназначенная для проезда школьников (далее - льготная транспортная карта "Школьник");

б) **"Студент"** - персонифицированная льготная транспортная карта, предназначенная для проезда студентов (далее - льготная транспортная карта "Студент");

в) **"Пенсионер"** - персонифицированная льготная транспортная карта, предназначенная для проезда пенсионеров (далее - льготная транспортная карта "Пенсионер").

1.4. Проезд льготных категорий граждан, указанных в **пункте 1.1.** настоящего Положения, на пассажирском транспорте общего пользования по муниципальным маршрутам регулярных перевозок с посадкой и высадкой только в установленных остановочных пунктах в границах муниципального образования городской округ город Тюмень (далее - проезд) осуществляется при предъявлении льготной транспортной карты и без истребования дополнительных документов, удостоверяющих право на получение соответствующей льготы.

1.5. Блок-схема предоставления субсидий в целях возмещения расходов в связи с оказанием льготных услуг по проезду на пассажирском транспорте общего пользования по муниципальным маршрутам регулярных перевозок с посадкой и высадкой только в установленных остановочных пунктах в границах муниципального образования городской округ город Тюмень приведена в **приложении 1** к настоящему Положению.

2. Порядок предоставления и использования льготного проезда студентами и школьниками

2.1. Выдача школьникам и студентам льготных транспортных карт "Школьник" и "Студент" соответственно осуществляется оператором АСОП на основании заявлений по форме согласно **приложениям 3, 4** к настоящему Положению, поданных заявителями в соответствующее образовательное учреждение.

2.2. Ежемесячный лимит поездок студентов и школьников по льготным транспортным картам "Студент" и "Школьник" соответственно рассчитывается из количества двух разовых поездок в день (без учета воскресений, праздничных дней и каникулярного времени).

2.3. Осуществление проезда студентов и школьников на основании льготных транспортных карт "Студент" и "Школьник" соответственно возможно после внесения на счет льготных транспортных карт денежных средств, минимальный объем которых определяется исходя из расчета утвержденного провозного тарифа, с учетом предоставляемой льготы на проезд в размере 50% для студентов и 80% для школьников и количества поездок, установленного **пунктом 2.2.** настоящего Положения.

2.4. В случае если лимит месячных поездок по льготным транспортным картам "Студент" и "Школьник" использован, а денежные средства, внесенные на счет льготной транспортной карты, не использованы в полном объеме, то они могут быть использованы для оплаты по установленному провозному тарифу или перенесены на следующий льготный месяц.

2.5. Образовательные учреждения осуществляют взаимодействие с оператором АСОП на основании соглашений взаимодействия участников АСОП и ежемесячно, до конца отчетного периода соответствующего месяца, сообщают оператору АСОП сведения о держателях льготных транспортных карт, по различным причинам утративших право на предоставление льгот на оплату проезда.

3. Порядок предоставления льготного проезда пенсионерам

3.1. Предоставление льготы на проезд пенсионерам, указанным в п. 1.1. настоящего Положения, осуществляется путем выдачи льготной транспортной карты "Пенсионер" или, по желанию пенсионера, возмещения расходов на оплату проезда в денежной форме (далее - возмещение) взамен льготной транспортной карты.

3.2. Пенсионеры, имеющие право на льготный проезд и обратившиеся в Организацию для получения льготной транспортной карты "Пенсионер" либо возмещения, подают в Организацию заявление по форме согласно **приложениям 2** или **5** к настоящему Положению с предъявлением:

паспорта или временного удостоверения личности установленной формы, выданного на срок оформления паспорта;

удостоверения и (или) иных документов, подтверждающих принадлежность лица к соответствующей категории граждан.

К заявлению прилагаются реквизиты лицевого счета в кредитной организации (при возмещении).

Пенсионеры, имеющие право на льготный проезд, впервые обратившиеся в Организацию для получения льготной транспортной карты "Пенсионер" либо возмещения, в соответствии с требованиями, установленными **абзацем 1** настоящего пункта, включаются в КИС.

3.3. Организация осуществляет информационный обмен с оператором АСОП, который выдает льготную транспортную карту "Пенсионер".

3.4. Выдача пенсионерам льготных транспортных карт "Пенсионер" осуществляется оператором АСОП на безвозмездной основе в течение 1 дня со дня приема заявления.

3.5. Выплата денежных средств при возмещении производится раз в полугодие из расчета стоимости возмещения, указанной в **пункте 3** настоящего постановления, и количества месяцев, подлежащих возмещению. Денежные средства выплачиваются пенсионерам путем перечисления на счет получателя в кредитной организации либо лично по месту жительства пенсионера.

3.5.1. Пенсионерам, имеющим право на льготный проезд, впервые обратившимся в Организацию для получения возмещения, выплата денежных средств производится с 1 числа месяца, следующего за месяцем, в котором поступило заявление.

3.6. Для смены формы предоставления льготного проезда пенсионер подает заявление в Организацию в срок не позднее 1 декабря текущего года. Заявленная форма предоставления льготы на проезд действует в течение следующего календарного года.

В случае если пенсионером не подано заявление о смене формы предоставления льготы на проезд в срок, установленный **абзацем первым** настоящего пункта Положения, то за ним сохраняется ранее действующая форма предоставления льготы.

Смена формы предоставления льготы на проезд в течение года не допускается.

3.7. При смене формы предоставления льготы на проезд:

а) с возмещения на льготный проезд выдача льготной транспортной карты "Пенсионер" производится с 1 по 31 декабря текущего года;

б) с льготного проезда на возмещение ранее выданная льготная транспортная карта "Пенсионер" подлежит возврату в Организацию и блокированию с 1 января следующего года.

3.8. Организация осуществляет взаимодействие с оператором АСОП на основании соглашения взаимодействия участников АСОП и ежемесячно, до конца отчетного периода соответствующего месяца, сообщают оператору АСОП сведения о держателях льготных транспортных карт, по различным причинам утративших право на предоставление льготного проезда.

4. Порядок предоставления субсидий

4.1. Получателем субсидии в целях возмещения расходов на предоставление услуг на льготный проезд льготным категориям граждан, указанным в п. 1.1. настоящего Положения, является юридическое лицо или индивидуальный предприниматель, зарегистрированные в

установленном законодательством порядке на территории города Тюмени, оказывающие услуги по проезду на основании договора на организацию и осуществление регулярных перевозок пассажиров и багажа по муниципальным маршрутам города Тюмени (а также лица, действующие на основании гражданско-правового договора, регулирующего совместное ведение дел, в случае если обслуживание маршрута осуществляется несколькими перевозчиками) (далее - перевозчик).

Субсидия предоставляется в пределах средств, предусмотренных на эти цели в бюджете города Тюмени.

4.2. Основанием для предоставления перевозчику субсидии в целях возмещения расходов является договор о предоставлении субсидии, заключаемый уполномоченным органом и оператором АСОП с перевозчиком, одновременно с заключением договора на организацию и осуществление регулярных перевозок пассажиров и багажа по муниципальным маршрутам города Тюмени.

4.3. Проект договора о предоставлении субсидии, подготавливаемый уполномоченным органом, должен содержать обязательства сторон, порядок расчета размера субсидий, условия и порядок перечисления денежных средств, условия предоставления льготного проезда льготным категориям граждан, порядок возврата субсидий в случае нарушения условий, установленных при их получении, срок действия договора, ответственность сторон, порядок расторжения и иные необходимые условия.

Форма типового договора о предоставлении субсидии разрабатывается уполномоченным органом и утверждается приказом руководителя уполномоченного органа.

Срок действия договора о предоставлении субсидии устанавливается в пределах срока действия договора на организацию и осуществление регулярных перевозок пассажиров и багажа по муниципальным маршрутам города Тюмени, но в пределах финансового года.

Уполномоченный орган после утверждения бюджета города Тюмени на очередной финансовый год и плановый период, но не менее чем за 15 дней до истечения срока договора о предоставлении субсидии, направляет перевозчику и оператору АСОП проект договора о предоставлении субсидии на очередной финансовый год.

4.4. Размер субсидий, подлежащий возмещению за предоставление услуг на льготный проезд льготным категориям граждан, определяется в соответствии с актами выполненных работ, предоставляемыми оператором АСОП уполномоченному органу, являющимися приложениями к договорам о предоставлении субсидий.

Расчет субсидий осуществляется исходя из количества поездок, совершаемых лицами, указанными в **подпунктах "а" и "б" пункта 1.1.** Положения, и возмещаемой разнице между утвержденной стоимостью проезда по муниципальным маршрутам города Тюмени и стоимостью разовой поездки с учетом льготного проезда, соответственно для каждой льготной категории граждан.

Размер субсидии, в целях возмещения расходов в связи с предоставлением перевозчиком услуг по льготному проезду пенсионеров, устанавливается из количества поездок на основании данных АСОП и установленной муниципальным правовым актом города Тюмени стоимости проезда по муниципальным маршрутам города Тюмени.

4.5. В соответствии с условиями муниципального контракта, заключенного уполномоченным органом с оператором АСОП (муниципального задания уполномоченного органа), оператор АСОП ежемесячно, не позднее 5 числа месяца, следующего за истекшим, передает акты выполненных работ в уполномоченный орган.

4.6. Субсидия на предоставление услуг по льготному проезду на пассажирском транспорте льготных категорий граждан перечисляется уполномоченным органом перевозчику в течение 10 рабочих дней со дня представления оператором АСОП акта выполненных работ.

Одновременно с перечислением перевозчику субсидии оператор АСОП перечисляет причитающуюся перевозчику сумму средств, поступивших от пополнения льготных транспортных карт при осуществлении электронных платежей по льготным транспортным картам "Школьник" и "Студент".

4.7. Контроль за надлежащим выполнением перевозчиком условий договора о предоставлении субсидии, в том числе целевым использованием субсидий, соблюдением

условий проезда льготных категорий граждан осуществляется уполномоченным органом в порядке, предусмотренном действующим законодательством и муниципальными правовыми актами города Тюмени.

5. Порядок возврата субсидии

5.1. Субсидия подлежит возврату в бюджет города Тюмени в случаях, установленных **Бюджетным кодексом** Российской Федерации.

5.2. При выявлении уполномоченным органом обстоятельств, указанных в **пункте 5.1.** настоящего Положения, перевозчик в течение 7 рабочих дней со дня выявления соответствующих обстоятельств возвращает субсидию в бюджет города Тюмени самостоятельно или по требованию уполномоченного органа, направляемому в адрес перевозчика в форме претензии посредством почтового отправления с уведомлением о вручении (далее - требование).

Требование направляется уполномоченным органом перевозчику в течение двух рабочих дней с даты выявления обстоятельств

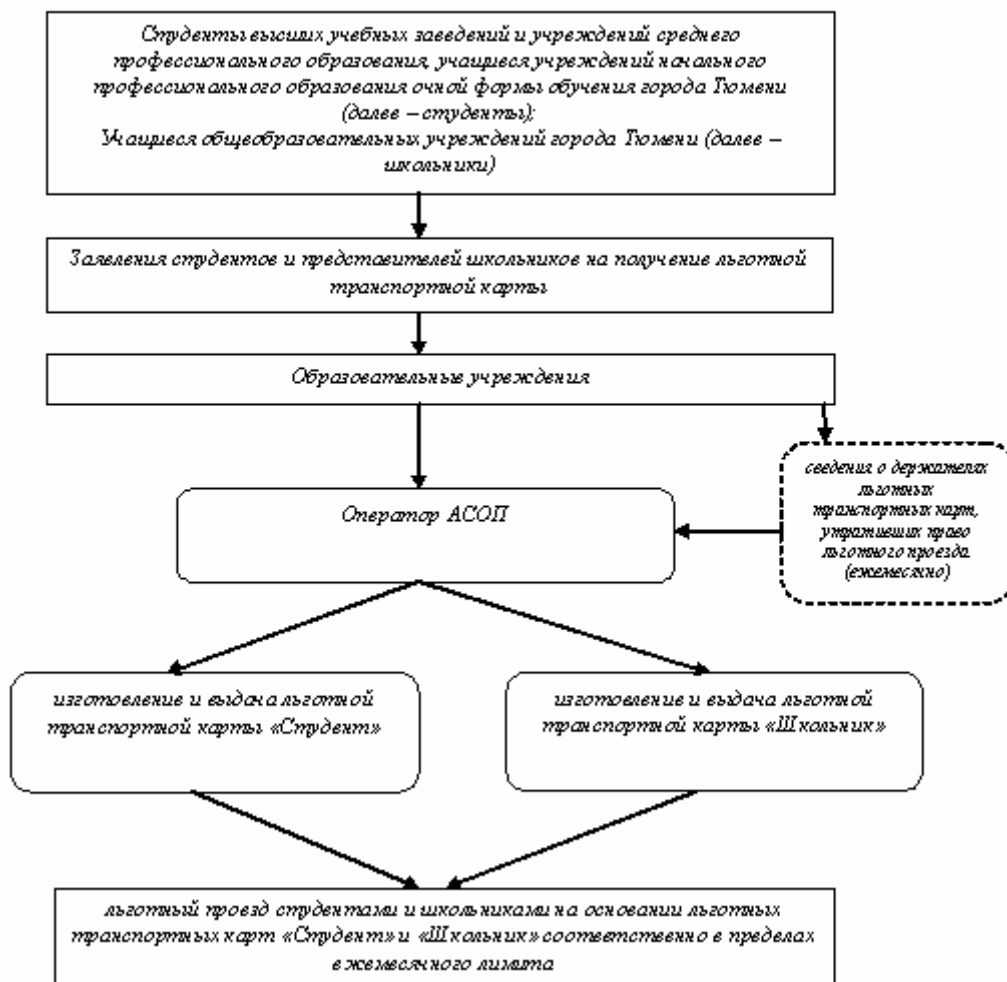
При выявлении обстоятельств, указанных в **пункте 5.1.** настоящего Положения.

При отказе перевозчика от добровольного возврата денежных средств субсидия по иску уполномоченного органа, подготовленного в течение 30 дней со дня истечения срока, установленного в требовании, истребуется в судебном порядке в соответствии с законодательством Российской Федерации.

5.3. При превышении размера полученной субсидии над фактическими понесенными расходами необоснованно полученные в качестве субсидии за предыдущий месяц средства могут засчитываться в счет субсидии за следующий отчетный период.

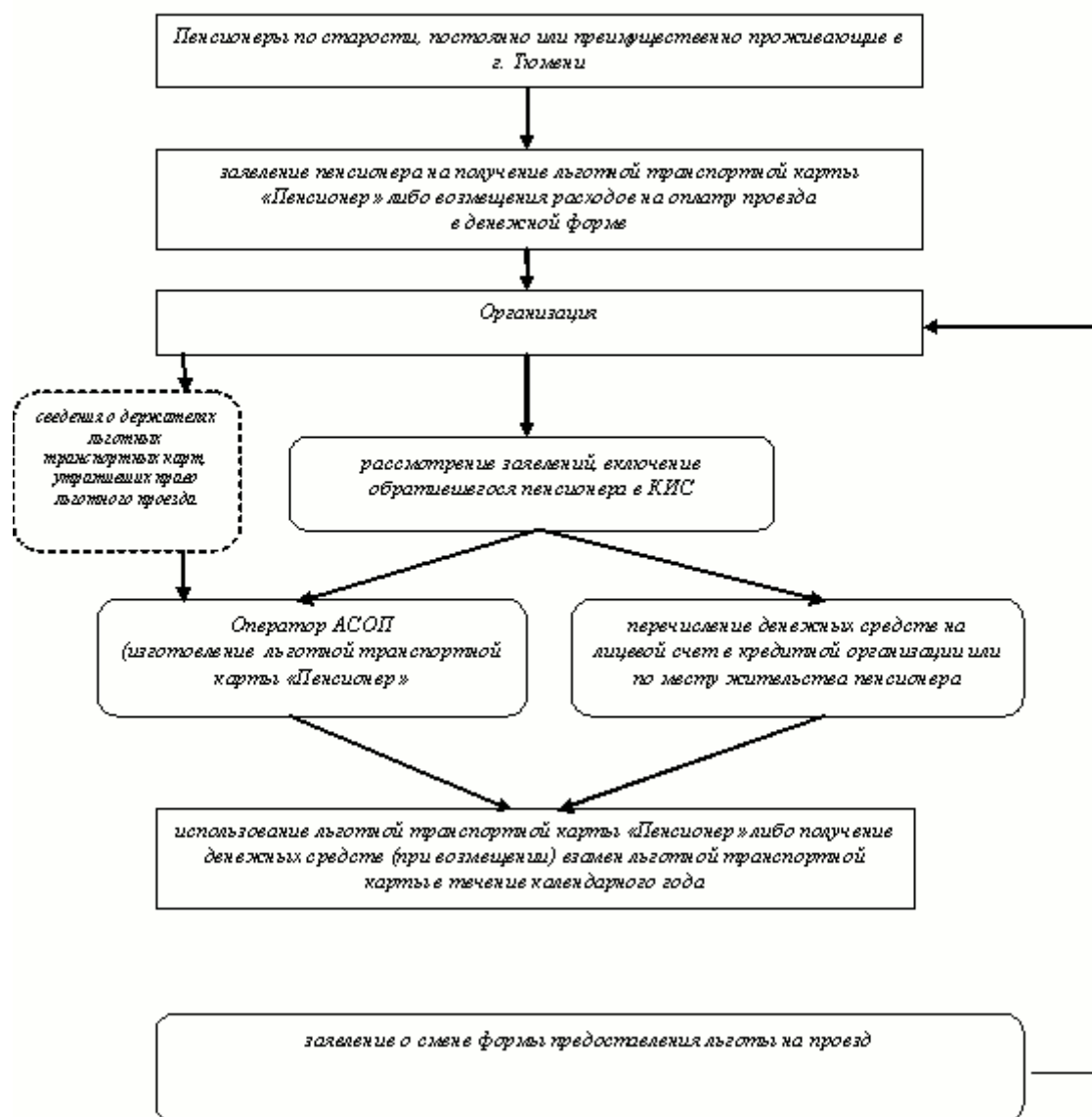
Блок-схема порядка предоставления и использования льготного проезда студентами и школьниками

Блок-схема порядка предоставления и использования льготного проезда студентами и школьниками



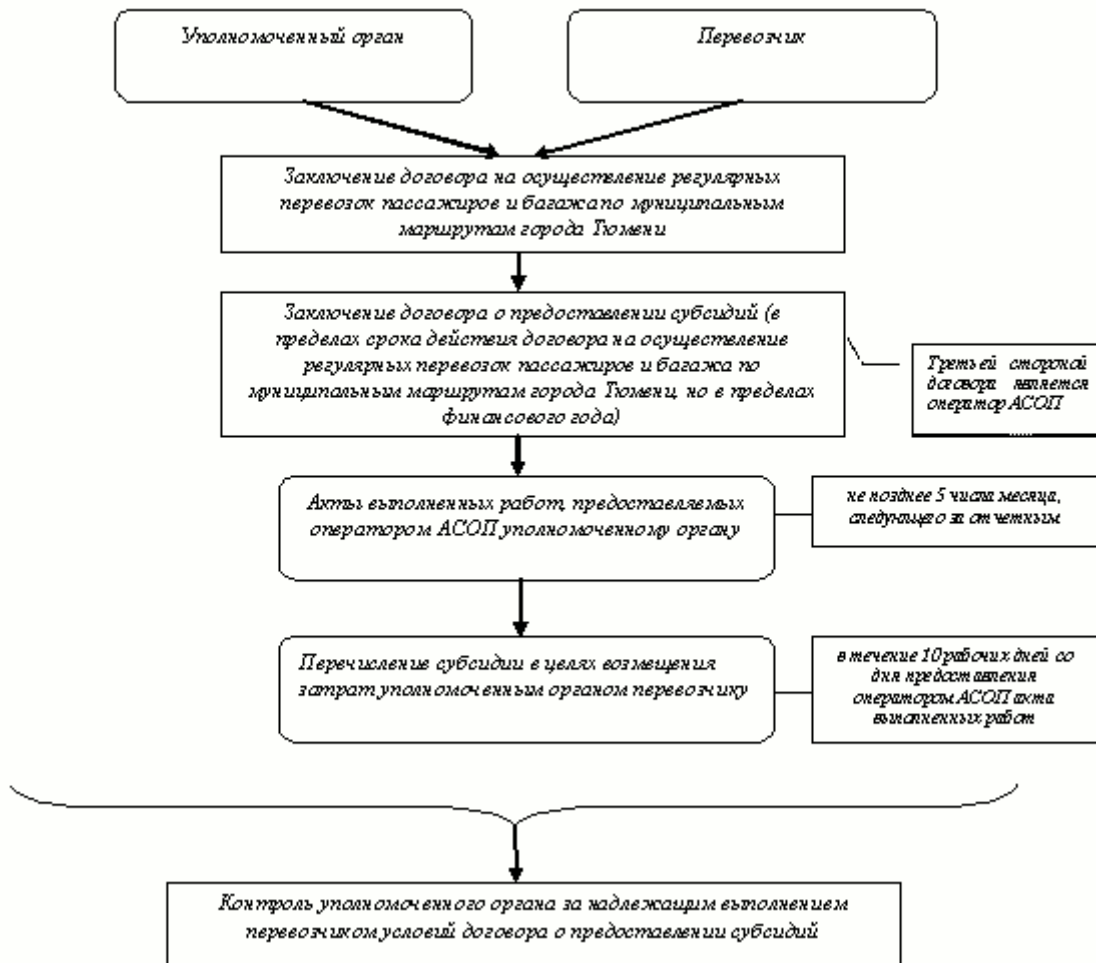
Блок-схема порядка предоставления льготного проезда пенсионерам

Блок-схема порядка предоставления льготного проезда пенсионерам



Блок-схема порядка предоставления субсидий

Блок-схема порядка предоставления субсидий



В Организацию

**Заявление
на выдачу персонифицированной льготной транспортной карты "Пенсионер"
для проезда на пассажирском транспорте общего пользования
по муниципальным маршрутам регулярных перевозок
с посадкой и высадкой только в установленных остановочных
пунктах в границах муниципального образования
городской округ город Тюмень**

Я, _____
(фамилия, имя, отчество заявителя, дата рождения)

проживающий(ая) по адресу: _____

_____ (паспорт или временное удостоверение личности установленной формы,
выданное на срок оформления паспорта)

выдан: _____

являюсь: _____

Прошу выдать персонифицированную льготную транспортную карту "Пенсионер" с фотографией для проезда на пассажирском транспорте общего пользования по муниципальным маршрутам регулярных перевозок с посадкой и высадкой только в установленных остановочных пунктах в границах муниципального образования городской округ город Тюмень.

Не возражаю против передачи моих данных в случае необходимости в _____
_____ для изготовления персонифицированной
(оператор АСОП)

Льготной транспортной карты "Пенсионер" и последующей обработки данных.

Обязуюсь использовать персонифицированную льготную транспортную карту "Пенсионер" по назначению. Достоверность данных подтверждаю.

Дата подачи заявления: _____ г. Подпись _____

Поручение

изготовить и выдать персонифицированную льготную транспортную карту "Пенсионер" с фотографией _____

ID номер _____
(специалист, принявший заявление и выдавший поручение) _____ (подпись)

Льготную транспортную карту "Пенсионер": _____ N

_____ (тип и номер карты)

сдал _____
(подпись)

не сдал _____ по причине _____

_____ (подпись)

Льготную транспортную карту "Пенсионер" с фотографией получил _____ г.

_____ (подпись)

Номер выданной карты 999003 7230 0100 _____

В образовательное учреждение

Заявление

**на выдачу персонифицированной льготной транспортной карты "Школьник"
для проезда на пассажирском транспорте общего пользования
по муниципальным маршрутам регулярных перевозок с посадкой и высадкой
только в установленных остановочных пунктах в границах муниципального
образования городской округ город Тюмень**

Я, _____
(фамилия, имя, отчество заявителя, дата рождения)

проживающий(ая) по адресу: _____
серия _____ N _____
(вид документа, удостоверяющего личность законного представителя)

выдан _____
являюсь законным представителем (родитель, опекун - нужное подчеркнуть)
несовершеннолетнего _____,
(фамилия, имя, отчество детей, указать год рождения)

учащегося класса _____ учебного заведения _____ города
Тюмени, прошу выдать персонифицированную льготную транспортную карту
"Школьник" для предоставления льготного проезда на пассажирском
транспорте общего пользования по муниципальным маршрутам регулярных
перевозок с посадкой и высадкой только в установленных остановочных
пунктах в границах муниципального образования городской округ город
Тюмень, через _____
представителя _____ учебного заведения _____.

(ФИО, должность представителя учебного заведения)

С информацией о порядке проезда и пользования персонифицированной
льготной транспортной картой "Школьник" ознакомлен. Не возражаю против
передачи моих данных в случае необходимости в _____
(оператор АСОП)

для изготовления персонифицированной льготной транспортной карты
"Школьник" и последующей обработки данных.

Дата подачи заявления _____ Подпись _____

Поручение _____
(оператор АСОП)

изготовить персонифицированную льготную транспортную карту "Школьник"

(подпись специалиста, принявшего заявление и выдавшего поручение)

(расшифровка подписи)

М.П.

Изготовлена персонифицированная льготная транспортная карта "Школьник"
N _____

подпись специалиста оператора АСОП,
выдавшего льготную транспортную
карту школьника

(расшифровка подписи)

В образовательное учреждение

Заявление

**на выдачу персонифицированной льготной транспортной карты "Студент"
для проезда на пассажирском транспорте общего пользования
по муниципальным маршрутам регулярных перевозок с посадкой и высадкой
только в установленных остановочных пунктах в границах муниципального
образования городской округ город Тюмень**

Я,

_____ (фамилия, имя, отчество заявителя, дата рождения)
проживающий(ая) по адресу: _____
_____ серия _____ N _____
(вид документа, удостоверяющего личность, или данные
законного представителя)

выдан _____
являюсь учащимся группы _____ факультета (отделение) _____
учебного заведения _____ города
Тюмени, прошу выдать мне персонифицированную льготную транспортную карту
"Студент" для предоставления льготного проезда на пассажирском транспорте
общего пользования по муниципальным маршрутам регулярных перевозок с
посадкой и высадкой только в установленных остановочных пунктах в
границах муниципального образования городской округ город Тюмень.

Не возражаю против передачи моих данных (ФИО, год рождения) в
_____ для изготовления персонифицированной льготной
(оператор АСОП)
транспортной карты "Студент".

С информацией о порядке проезда и пользования персонифицированной
льготной транспортной картой "Студент" ознакомлен.

Дата подачи заявления _____ Подпись _____

Поручение _____
(оператор АСОП)

изготовить персонифицированную льготную транспортную карту "Студент".

_____ (подпись уполномоченного специалиста,
принявшего заявление и выдавшего поручение)

_____ (расшифровка подписи)

М.П.

Изготовлена персонифицированная льготная транспортная карта "Студент" N _____

_____ (подпись специалиста оператора АСОП,
выдавшего льготную транспортную
карту студента)

_____ (расшифровка подписи)

**Приложение 5
к Положению**

В Организацию

Заявление

о возмещении расходов на оплату проезда в денежной форме на пассажирском транспорте общего пользования по муниципальным маршрутам регулярных перевозок с посадкой и высадкой только в установленных остановочных пунктах в границах муниципального образования городской округ город Тюмень

Я,

_____ (фамилия, имя, отчество заявителя, дата рождения)
проживающий(ая) по адресу: _____

_____ (паспорт или временное удостоверение личности установленной формы,
выданное на срок оформления паспорта)

выдан: _____
являюсь: _____

_____ категория граждан, имеющих право на льготу на проезд
прошу возместить мне расходы в денежной форме на оплату проезда на пассажирском транспорте общего пользования по муниципальным маршрутам регулярных перевозок с посадкой и высадкой только в установленных остановочных пунктах в границах муниципального образования городской округ _____ город _____ Тюмень

_____ (на дом, номер лицевого счета в кредитной организации)
Льготную транспортную карту N _____ (тип и номер карты)

сдал, не сдал по причине _____ (нужное подчеркнуть)

дата _____ ПОДПИСЬ _____

Расписка-уведомление

Заявление гр. _____
с приложением документов
принято " _____ " _____ 20__ г. и зарегистрировано под N _____

_____ подпись специалиста, принявшего заявление